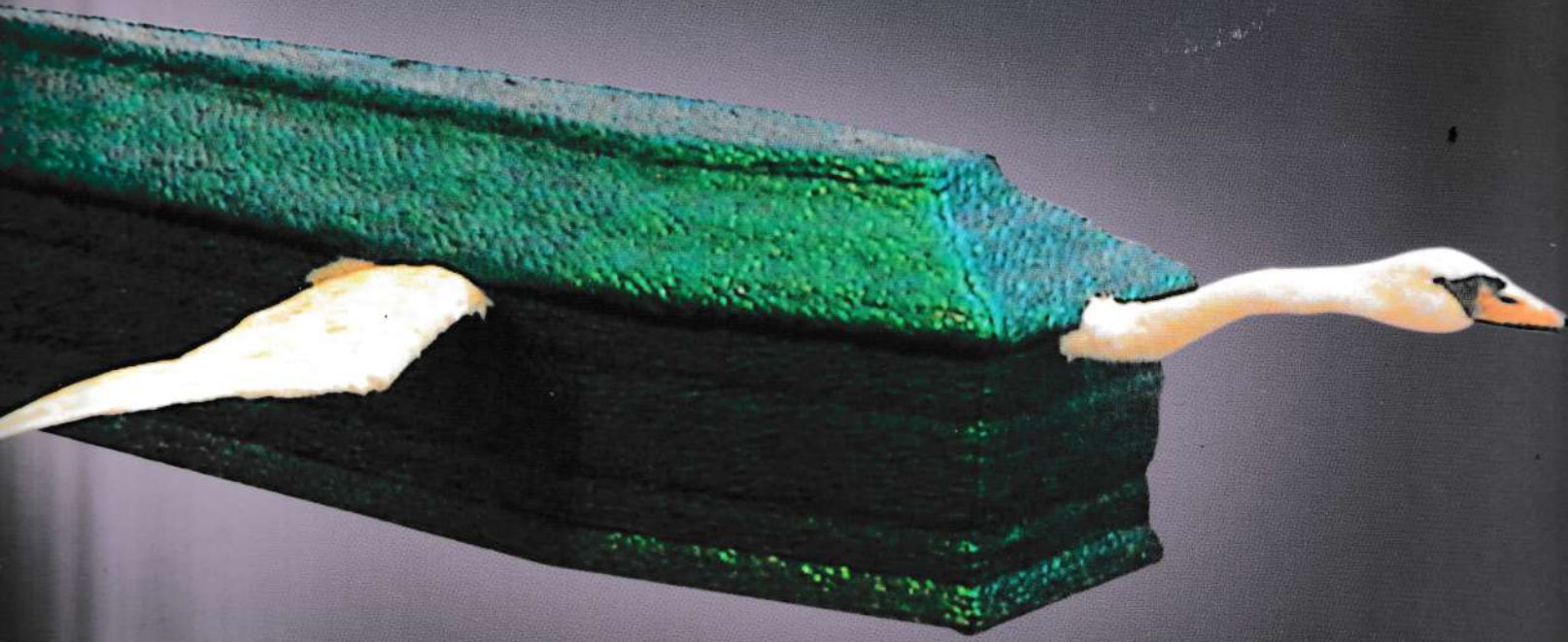


etkinsanat

sayı:2 ocak-şubat 2004

Bir Jan Fabre
Rüyası

“Karşılaşma”
bugüne kadar çektiğim
en anlaşılır, en net film.
Ömer Kavur



“Hiçbir şey olmayacak
birine akademi
bir şey yapamaz.”

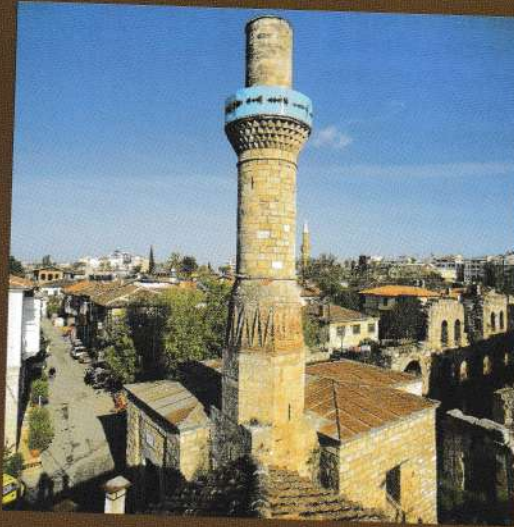
“Susmuş minarenin
şerefesinde resim”
Sigrun Drapatz

Acid House, Summer of Love,
Rave, Trans, Techno...
Chicago'dan Londra'ya...
Londra'dan Akdenize'e...

"Susmuş minarenin şerefesindeki resim"

Kültürel Miras ve Çağdaş Sanat projesinin mimarlarından ve etkinliklere, Kesik Minare'de yaptığı işle katılan Sigrun Drapatz proje ile ilgili sorularımızı yanıtladı.

Antalya'nın tarihi Kaleiçi geçtiğimiz aylarda bir sanat etkinliğine ev sahipliği yaptı. Antalya Büyükşehir Belediyesi, Antalya Kültür Sanat Vakfı ve Akdeniz Üniversitesi Güzel Sanatlar Fakültesi işbirliği ile Doç. Dr. Ilgaz Özgen Topçuoğlu, Tamer Serbay, Sigrun Drapatz ve Ayşe Tülay Kahraman'ın organizasyonu ile gerçekleştirilen etkinlik Kaleiçi'nin tarihi mekanlarıyla buluştu.



Sanatlar Fakültesi 4. sınıf öğrencisi Ayşe Tülay Kahraman, eski ve kullanılmayan bir evin pencerelerine kağıttan insan silüetleri yerleştirdi.

Fotoğraf sanatçısı Timurtaş Onan, Kaleiçi sokaklarına ait fotoğraflarını onları çektiği noktalara astı.

Yaşamını Berlin'de sürdüren Tamer Serbay, boyalı çubukları görünmez tellerle Hıdırlık Kulesi'nin içine yerleştirdi.

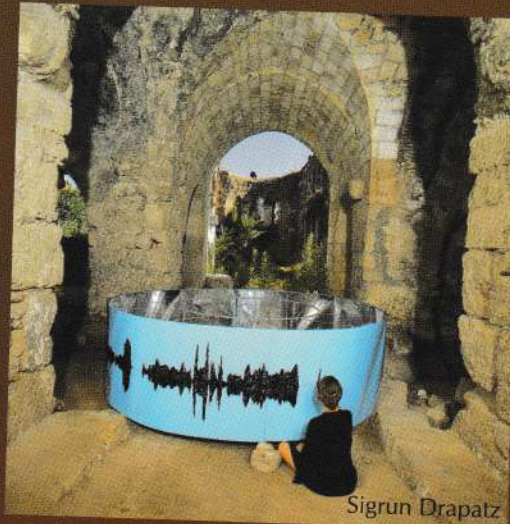
Prof. Renate Anger, Cumhuriyet Meydanı'nın güney bitişiğindeki tarihi Kümbet'in pencere camına 3 mavi benek koyarak, bunların güneş ışığıyla zemine yansıyan gölgelerini özel mavi beneklerle işaretledi.

Sigrun Drapatz, Kaleiçi'nin ünlü Kesik Minare'sinde artık duyulmayan ezan sesinin dalga frekanslarını, minarenin şerefesine yerleştirdiği dairesel zeminin üzerine işledi.

İsveçli sanatçı Gustav Hellberg'in, kentin en işlek caddesindeki Saat Kulesi'ne astığı "özel mülktür" yazılı pankart kentte en çok soru işaretini yaratan çalışma oldu.

Kaleiçi evlerinde yaşayanlarla röportajlar yapan Japon Tatsuo Inagaki, yaptığı bu röportajları yaşadıkları yerlerin duvarlarına astı.

Akdeniz Üniversitesi Güzel



Sigrun Drapatz

İsrail'den Masha Yosefpolsky, AKMED konferans salonunda gerçekleştirdiği video enstalasyonu ile bu etkinlikte yer aldı.

Etkinlikte, Akdeniz Üniversitesi Güzel Sanatlar Fakültesi 4. sınıf öğrencilerinden bir grup da tarihi Kırk Merdivenler'de çeşitli malzemelerle gerçekleştirdikleri işlerle yer aldı.

Kültürel Miras ve Çağdaş Sanat projesinin mimarlarından ve etkinliklere, Kesik Minare'de yaptığı işle katılan Sigrun Drapatz proje ile ilgili sorularımızı yanıtladı.

"Çağdaş Sanat ve Kültürel Miras" projesi nasıl oluştu?

Bu projenin çıkış noktası Kaleiçi'dir. Antalya'nın Kaleiçi ve özellikle Kesik Minare. Birkaç yıldan bu yana Tamer Serbay ile Antalya'ya geliyorum. Bu geliş gidişlerim boyunca Kaleiçi ve özellikle Kesik Minare beni çekti. Her zaman farklı kültürlerin yeniden aynı yerleri kullanması ve yeni geresinimlere uydurması tarihin

katmanlarını deęiřtiriyor. Benim iřimi fonolojik grafi olarak Kesik Minare'nin 'ezanı' oluřturdu. 2001 yılında Tamer ve ben, Tülay Kahraman ve Ilgaz Topçuoęlu ile tanıştık. Tamer o sıralarda Antalya Akdeniz Güzel Sanatlar Fakültesi'nde deneysel resim öğretilenlięi görevini sürdürüyordu. Tülay'a benim Kesik Minare projemi gösterdim. Projemi heyecanla karřıladı ve desteklenmeye deęer buldu. Kısa zaman içinde tarihi yerleri ile birlikte tüm Kaleiçi'nin sergi alanı olarak kullanılması fikri oluřtu. Ilgaz ve Tamer ile birlikte böyle bir sergi projesini geliřtirdik. Daha sonra, önceden benzer bir projede çalıřtım Timurtař Onan geldi.

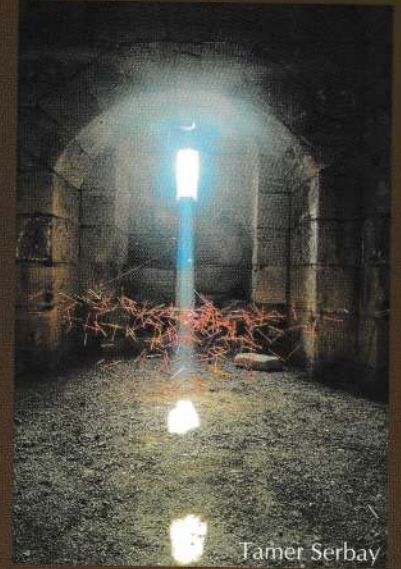
Peki, Kaleiçi Projesi beklentilerinizi karřıladı mı? Dięer Avrupa ülkeleriyle kıyaslamak gerekirse neler söylersiniz?

Zor bir soru. Beklentilerim neydi? Projenin ön çalıřmaları bir, birbuçuk yılı buldu. Böyle bir zaman sürecinde proje gerçekteřti. Tüm toplam zaman zarfı içinde hiçbir finansal desteęimiz olmadı. Böyle önemli ve iyi olan bir projenin yalnızca fikri ve bilinci bizi devam ettirdi. Büyükşehir Belediyesi Kültürel Hizmetler Daire Başkanı Müfit Kayacan, bařlangıçtan itibaren desteęi garanti eden bir partner oldu. Kaleiçi projesi pilot bir projedir. Bu potansiyel gelecekte Antalya'nın yüzünü řekillendirebilir. Dięer Avrupa ülkelerindeki projeler ile kıyaslanmasına serginin tümüyle göęüs gereceęi düşünceindeyim. Davet edilen sanatçılar uluslararası standartlara uyuyorlar ve Antalya'nın Kaleiçi uluslararası anlamı da olan dar bölge üstüne imkanlar sunuyor.

Niçin özellikle dini mekanları kullanmayı tercih ediyorsunuz?

Dini mekanlar bir ülkenin kültürü ve kültürel mirası ile çok önemli derecede bir birine baęlıdırlar. Bunun için dini mekanlara kiřisel olarak da ilgi duyuyorum. Çünkü sergi projemizin bařlıęı olan "Kültürel Miras ve Çaędař Sanat" adındaki bu sergiye Kesik Minare arazisi gibi dini mekanlar dahildir. Dini yerlerin sıklıkla özel bir nitelięi vardır. Ortadan yok olup gitmezler, bilakis güncel tapınma yerlerine uyan yerlere çevrilirler, deęiřtirilirler. Yunan tapınaęı izlerini Bizans bazilikasına miras olarak bırakır ve bu izler kalır, camiye çevrilmesinde de korunurlar. Bu gizemli ortam yıkıntı içinde daha da fazla hissedilir.

Halkın bu sanat biçimini algılamasında belirgin bir zorluk görölüyor. Bunun üstesinden nasıl gelinebilir?
Halkı küçümsemememiz gerektięine inanıyorum. Bir yıkıntı içinde iřimi yaparken, çevre insanları ile iyi



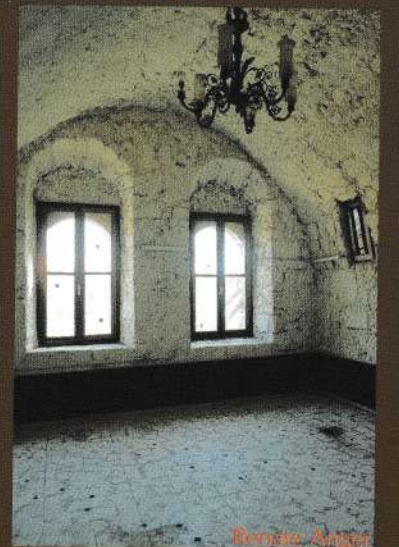
Tamer Serbay



Ilgaz Ozgen Topçuoęlu



Timurtař Onan



Beyza Aręer

İlişkiler içerisindeydim. Sempatik bilgelikleri ile meraklıdılar, ne olup, ne bittiğini bilmek isterler. Ben halkın oluşum sürecinde katılımına izin verilmesini çok önemli buldum. Fonolojik grafi konseptuelle bir çalışma. Müezzinin ezan okuması, ses bandı ile kayıt yapılması, ifade edilmesi ve el yazısı olarak resmin yapılması, uzun bir yol. Sonuçta görünen son ürün: Susmuş minarenin şerefesindeki resim. Gören her ziyaretçi, kuşkusuz ne kadar farklı olduğunu anlıyor. Fakat herkes bu yerin yeni bir yaşam ile amacına uygun hale getirilmiş olduğunu gördü ve anladı ve bunun üzerine çok sevindi. Sanatçıların ve onların eserlerinin seçiminde bilinçli olarak dikkat ettik. Bir çok proje direkt olarak halkla iletişim kurar. Örneğin, Tatsuo Inagaki'nin ki (Japonya) gibi. O Kaleiçi insanlarını dinledi ve Kaleiçi'nin sokaklarındaki hikayeleri paylaştırdı. Veya Timurtaş Onan (Türkiye) 14 yıl üzerindeki zaman çerçevesinde Kaleiçi'nin değişikliklerini fotoğrafladı. Timurtaş, Kaleiçi'nin dış bölgelerindeki fotoğrafçılıklarda içli dışlı sokakları ve

bildik yüzleri de gösteriyor. Böyle işler havaleli işlerin yolunu açmaya, bilinmeyenlerden önce rahatsızlıklara tahammül etmeye yardım ediyor. Eğer ziyaretçi bir yere bakmaya, bilinen çevreyi inceden inceye tetkik eden soruları sormaya başlarsa, böyle bir projenin amacına ulaşılmış olur.

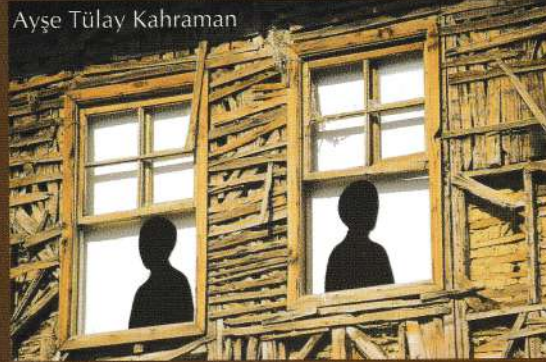
Son olarak, çağdaş Türk sanatı hakkında söyleyecekleriniz nelerdir?

Bu soruyu öyle hemen cevaplayamam. "Çağdaş Türk Sanatı"ndan genel olarak bahsedilip edilmediğini bilemiyorum. Türkiye'nin kültür merkezi, farklı galerileri ve proje yerleri, uluslararası biyaneli ile İstanbul'dur. Fakat Türkiye bir hayli büyük ve zengin. Bizim gibi projeler bunu gösteriyor.

Teşekkürler Sigrun.



Gustav Hellberg



Ayşe Tülay Kahraman



Tatsuo Inagaki

